

TE DRS-6-A

Инструкция по эксплуатации

Архангельск (8182)63-90-72

Астана +7(7172)727-132

Белгород (4722)40-23-64

Брянск (4832)59-03-52

Владивосток (423)249-28-31

Волгоград (844)278-03-48

Вологда (8172)26-41-59

Воронеж (473)204-51-73

Иваново (4932)77-34-06

Ижевск (3412)26-03-58

Казань (843)206-01-48

Калининград (4012)72-03-81

Калуга (4842)92-23-67

Кемерово (3842)65-04-62

Киров (8332)68-02-04

Краснодар (861)203-40-90

Красноярск (391)204-63-61

Курск (4712)77-13-04

Липецк (4742)52-20-81

Магнитогорск (3519)55-03-13

Москва (495)268-04-70

Мурманск (8152)59-64-93

Набережные Челны (8552)20-53-41

Нижний Новгород (831)429-08-12

Новокузнецк (3843)20-46-81

Новосибирск (383)227-86-73

Орел (4862)44-53-42

Оренбург (3532)37-68-04

Пенза (8412)22-31-16

Пермь (342)205-81-47

Ростов-на-Дону (863)308-18-15

Рязань (4912)46-61-64

Самара (846)206-03-16

Санкт-Петербург (812)309-46-40

Саратов (845)249-38-78

Смоленск (4812)29-41-54

Сочи (862)225-72-31

Ставрополь (8652)20-65-13

Тверь (4822)63-31-35

Томск (3822)98-41-53

Тула (4872)74-02-29

Тюмень (3452)66-21-18

Ульяновск (8422)24-23-59

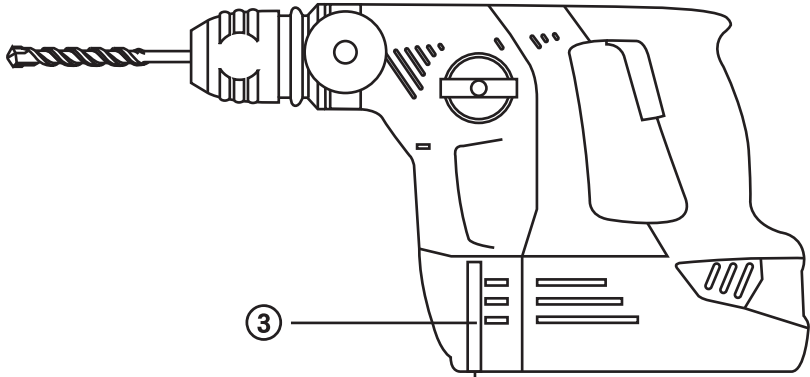
Уфа (347)229-48-12

Челябинск (351)202-03-61

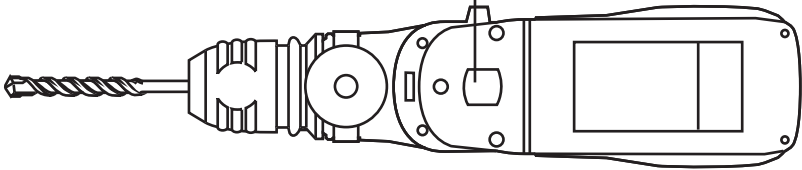
Череповец (8202)49-02-64

Ярославль (4852)69-52-93

1



2



8

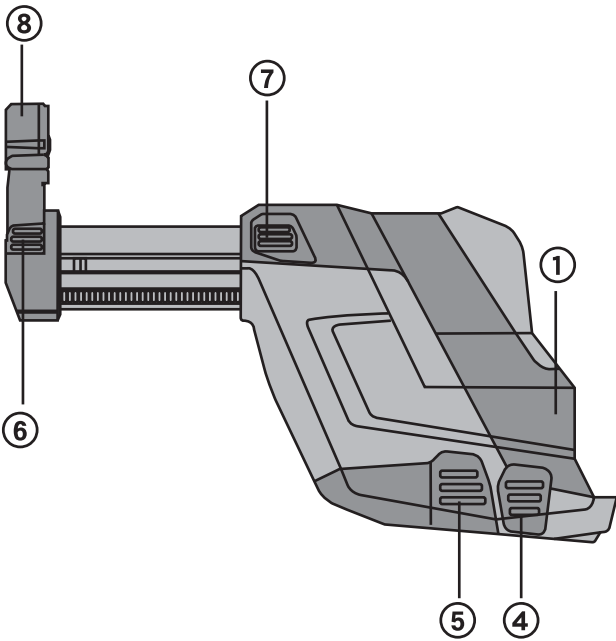
7

1

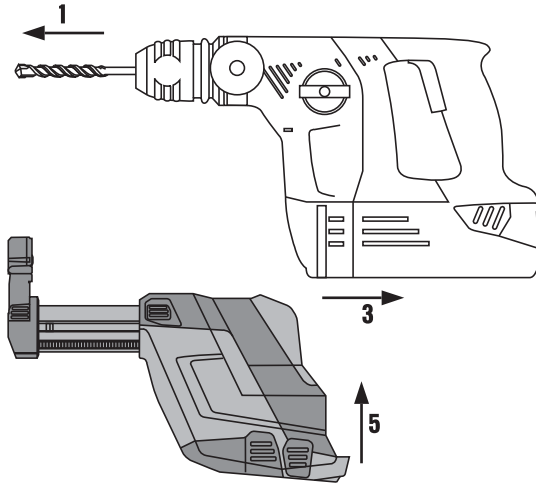
6

5

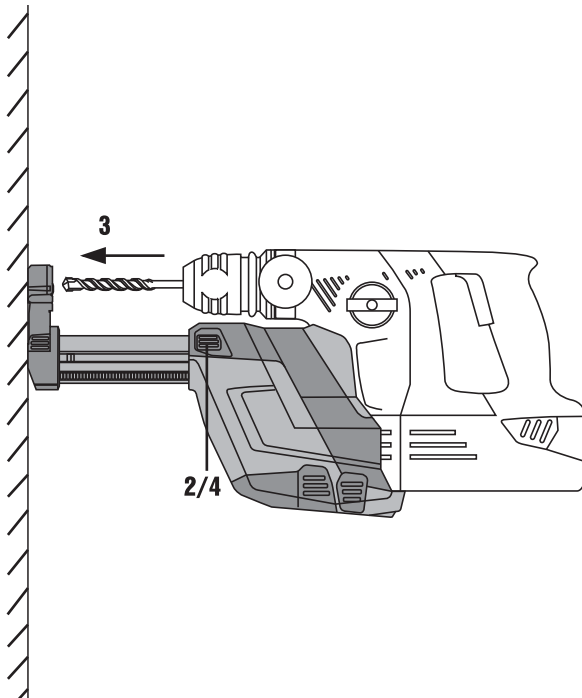
4



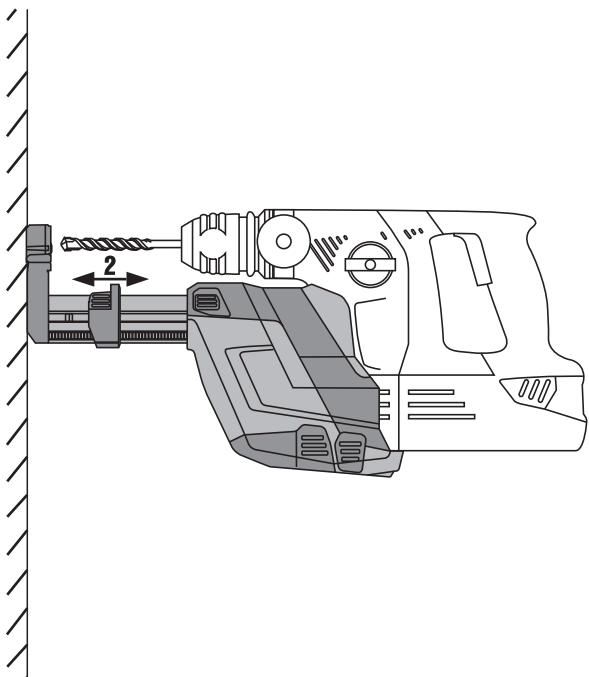
2



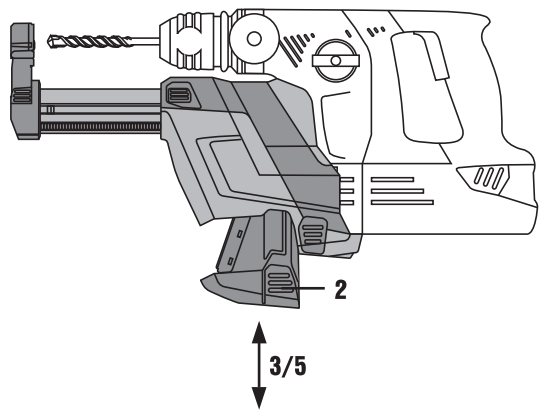
3

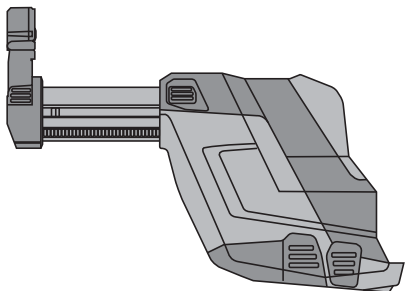
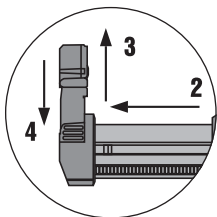


4



5





Пылеотсасывающий модуль TE DRS-6-A

Перед началом работы обязательно изучите руководство по эксплуатации.

Всегда храните данное руководство по эксплуатации рядом с модулем.

При смене владельца обязательно передайте руководство по эксплуатации вместе с модулем.



1 Цифрами обозначены соответствующие иллюстрации. Иллюстрации к тексту расположены на разворотах. Используйте их при изучении руководства.

В тексте настоящего руководства по эксплуатации термин «модуль» всегда обозначает пылеотсасывающий модуль TE DRS-6-A.

Элементы управления **1**

- ① Электрический разъём DRS
- ② Разъём с задвижкой (инструмент)
- ③ Направляющая (инструмент)
- ④ Деблокиратор DRS
- ⑤ Деблокиратор пылесборника
- ⑥ Ограничитель глубины
- ⑦ Кнопка ограничения хода
- ⑧ Отсасывающая головка

1 Общие указания

1.1 Сигнальные сообщения и их значения

ОПАСНО

Общее обозначение непосредственной опасной ситуации, которая может повлечь за собой тяжёлые травмы или представлять угрозу для жизни.

ВНИМАНИЕ

Общее обозначение потенциально опасной ситуации, которая может повлечь за собой тяжёлые травмы или представлять угрозу для жизни.

ОСТОРОЖНО

Общее обозначение потенциально опасной ситуации, которая может повлечь за собой лёгкие травмы или повреждение оборудования.

УКАЗАНИЕ

Указания по эксплуатации и другая полезная информация.

1.2 Обозначение пиктограмм и другие обозначения

Предупреждающие знаки



Опасность

Символы



Перед использованием прочтите руководство по эксплуатации



Направьте отработанные материалы на переработку

Расположение идентификационных данных на модуле

Типовое обозначение указано на модуле. При обращении в наше представительство или сервисный центр всегда ссылайтесь на тип модуля.

Тип:

Поколение: 01

Серийный номер:

2 Описание

2.1 Использование инструмента по назначению

Пылеотсасывающий модуль TE DRS-6-A используется как принадлежность для перфоратора TE 6-A36. Модуль можно быстро и легко закрепить на используемом перфораторе.

Модуль не предназначен для использования при сверлении металла и древесины.

При обработке материалов, опасных для здоровья (напр. асбеста), необходимо соблюдать местные правила и предписания.

Модуль предназначен для профессионального использования. Модуль может эксплуатироваться,

обслуживаться и ремонтироваться только уполномоченным персоналом, который должен пройти специальный инструктаж по технике безопасности. Использование модуля не по назначению или его эксплуатация необученным персоналом опасны.

Возможные области и варианты использования модуля: строительная площадка, мастерская, выполнение ремонтных работ разных типов.

Внесение изменений в конструкцию модуля и его модификация запрещаются.

Во избежание травм используйте модуль только в комбинации с перфоратором TE 6-A36.

3 Принадлежности

Наименование

Пылесборник с фильтром

Фильтр

Защитная крышка для пылесборника

Отсасывающая головка

4 Технические характеристики

Производитель оставляет за собой право на внесение технических изменений!

Модуль	TE DRS-6-A
Номинальная потребляемая мощность	60 Вт
Мощность всасывания	250 л/мин
Масса	1,0 кг

Технические характеристики

Рабочий ход	Макс. 96 мм
Используемые сверла TE-C (Ø)	5... 16 мм
Ёмкость пылесборника	Отверстие Ø 5 мм x 30 мм (200 для HPS-1 5 мм) Отверстие Ø 10 мм x 70 мм (37 для HSA M10) Отверстие Ø 12 мм x 43 мм (56 для HKD-S M10 x 40)
Количество циклов очистки пылесборника	до 100 циклов (Стандартный фильтр)

5 Указания по технике безопасности

ВНИМАНИЕ! Прочтите все указания. Соблюдайте указания по мерам безопасности, приведённые в руководстве по эксплуатации используемого перфоратора. Несоблюдение этих указаний может привести к тяжёлым травмам. **БЕРЕЖНО ХРАНИТЕ ЭТИ УКАЗАНИЯ.**

Используйте боковую рукоятку перфоратора для любых применений даже при установленном модуле TE DRS-6-A.

5.1 Всасывание пыли

Этот модуль собирает значительный процент возникающей пыли, но не всю.

ВНИМАНИЕ! Некоторые виды пыли, возникающие во время черновой обработки, заточки, резки и сверления, содержат вредные вещества и вызывают раковые, наследственные заболевания, бесплодие, хронические заболевания, заболевания дыхательных путей и другие заболевания. Примерами таких вредных веществ являются свинец, со-

державшийся в свинцовой краске, кристаллический кварц, присутствующий в обожженном кирпиче, бетоне, кирпичной или каменной кладке, а также мышьяк и хром, используемые для химической обработки строительной древесины. Степень риска варьируется в зависимости от того, как часто Вам приходится выполнять данные виды работ. **Чтобы минимизировать вред, наносимый этими веществами, операторы и прочие лица должны работать в хорошо вентилируемом помещении и использовать допущенные средства защиты. Используйте маску для защиты дыхательных путей, предназначенную для определенных видов пыли, способную фильтровать микроскопические частицы и предотвращать попадание пыли на лицо и тело. Избегайте длительного контакта с пылью. Пользуйтесь спецодеждой и мойте кожу, которая вступает в контакт с пылью, водой с мылом. Попадание пыли в рот, нос, глаза или длительное время контакта пыли с кожей может привести к попаданию в организм вредных химических веществ.**

6 Подготовка к работе



6.1 Монтаж пылеотсасывающего модуля 2

УКАЗАНИЕ

Переполнение фильтра может привести к его засорению — регулярно очищайте его. Пользуйтесь респиратором!

УКАЗАНИЕ

Встроенный в модуль всасывающий вентилятор приводится в действие собственным электродвигателем. Электроснабжение этого двигателя осуществляется от аккумулятора инструмента.

УКАЗАНИЕ

Перед монтажом пылеотсасывающего модуля убедитесь в том, что в точках фиксации/на инструменте, в частности на электрическом разъёме на инструменте, отсутствуют следы пыли или другие загрязнения. После установки модуля убедитесь в том, что он правильно закреплён.

УКАЗАНИЕ

У инструментов, работающих от аккумуляторных батарей, переведите переключатель «Левое/правое вращение» в среднее положение.

1. Извлеките сверло из инструмента.
2. Извлеките ограничитель глубины из боковой рукоятки.
3. Откройте задвижку электрического разъёма на нижней стороне инструменте.
4. Удерживайте перфоратор таким образом, чтобы исключить срабатывание выключателя инструмента.
5. Надавите модуль по направляющей на инструмент до фиксации.

6.2 Демонтаж пылеотсасывающего модуля

УКАЗАНИЕ

У инструментов, работающих от аккумуляторных батарей, переведите переключатель «Левое/правое вращение» в среднее положение.

1. Извлеките сверло из инструмента.
2. Удерживайте перфоратор таким образом, чтобы исключить срабатывание выключателя инструмента.
3. Нажмите деблокиратор DRS и удерживайте его нажатым.
4. Снимите модуль с инструмента движением вниз.
5. Закройте задвижку электрического разъёма на инструменте.

7 Эксплуатация



7.1 Подготовка к работе

7.1.1 Установка длины (регулировка рабочего хода) 3

УКАЗАНИЕ

Стандартно величина хода установлена в соответствии с общей длиной сверла на 170 мм. Для сверл меньшей длины рабочий ход следует скорректировать.

УКАЗАНИЕ

У инструментов, работающих от аккумуляторных батарей, переведите переключатель «Левое/правое вращение» в среднее положение.

1. Удерживайте перфоратор таким образом, чтобы исключить срабатывание выключателя инструмента.
2. **ОСТОРОЖНО** При нажатии кнопки ограничения хода происходит разблокировка телескопической стойки и её можно вытягивать до 100 мм. **Работайте в защитных очках.** Нажмите и удерживайте нажатой кнопку ограничения хода.
3. Прижмите инструмент с установленным сверлом к стене до контакта сверла со стеной.
4. Отожмите кнопку ограничения хода.

7.1.2 Регулировка глубины сверления (ограничитель глубины) 4

УКАЗАНИЕ

В случае, когда глубина сверления должна строго выдерживаться, например, для отверстий под дюбели, её необходимо определить путём пробного сверления.

УКАЗАНИЕ

У инструментов, работающих от аккумуляторных батарей, переведите переключатель «Левое/правое вращение» в среднее положение.

1. Удерживайте перфоратор таким образом, чтобы исключить срабатывание выключателя инструмента.
2. Нажмите кнопку ограничителя глубины и, удерживая её нажатой, установите кольцо на нужную глубину сверления.
3. Отожмите кнопку ограничителя глубины.

7.2 Работа с пылеотсасывающим модулем



ОСТОРОЖНО

Соблюдайте указания, приведённые в руководстве по эксплуатации используемого перфоратора. Во избежание травм используйте модуль только в комбинации с перфораторами, см. главу 2.

ВНИМАНИЕ

При обработке материалов, опасных для здоровья (напр. асбеста), необходимо соблюдать местные правила и предписания.

7.2.1 Очистка пылесборника 5

УКАЗАНИЕ

Переполнение фильтра может привести к его засорению — регулярно очищайте его. Пользуйтесь респиратором!

УКАЗАНИЕ

При очистке не касайтесь фильтрующего материала и не используйте сжатый воздух. Это может привести к повреждению фильтрующего материала.

1. Удерживая инструмент горизонтально, временно включите его. При этом остатки пыли из модуля попадут в пылесборник.
2. Нажмите на кнопку-деблокиратор пылесборника и удерживайте её нажатой.
3. Снимите пылесборник с модуля движением вниз.
4. Лёгким похлопыванием аккуратно очистите пылесборник, стараясь не поднимать пыль.
5. Надвиньте пустой пылесборник на модуль снизу до фиксации. При установке нового пылесборника нужно сначала снять защитную крышку.

8 Уход и техническое обслуживание

ОСТОРОЖНО

Снимите пылеотсасывающий модуль с инструмента.

8.1 Уход за модулем

ОСТОРОЖНО

Не используйте воду, масло, смазки и чистящие средства.

Пылеотсасывающий модуль можно очищать только сухой щёткой и протирочной тканью. Пользуйтесь респиратором!

8.2 Замена отсасывающей головки 6

1. Снимите пылеотсасывающий модуль с инструмента.
2. Нажмите и удерживайте нажатой кнопку фиксации отсасывающей головки.
3. Стяните бывшую в употреблении отсасывающую головку из направляющей движением вверх.

4. Вставьте в направляющую новую головку до фиксации.

8.3 Техническое обслуживание

Регулярно проверяйте все внешние части модуля на отсутствие повреждений и безупречность работы всех элементов управления. Не работайте с модулем при наличии повреждений деталей и при нарушениях в работе элементов управления. Отдайте модуль в сервисный центр для ремонта.

9 Поиск и устранение неисправностей

Неисправность	Возможная причина	Способ устранения
Повышенная запылённость	Пылесборник заполнен	Очистка пылесборника
	Неисправна отсасывающая головка	Заменить отсасывающую головку
	Щётка отсасывающей головки изношена	Замена отсасывающей головки
Сверло находится не по центру отсасывающей головки	Пылеотсасывающий модуль неправильно установлен на инструмент	Правильно установите пылеотсасывающий модуль на инструмент

10 Утилизация



Большинство материалов, из которых изготовлены изделия, подлежат вторичной переработке. Перед утилизацией следует тщательно рассортировать материалы. Во многих странах компания уже заключила соглашения о приеме использованных модулей для их утилизации. Дополнительную информацию по этому вопросу можно получить в отделе по обслуживанию клиентов или у технического консультанта компании.

11 Гарантия производителя

Компания гарантирует отсутствие в поставляемом модуле производственных дефектов (дефектов материалов и сборки). Настоящая гарантия действительна только в случае соблюдения следующих условий: эксплуатация, обслуживание и чистка модуля проводятся в соответствии с указаниями настоящего руководства по эксплуатации; сохранена техническая целостность модуля, т. е. при работе с ним использовались только оригинальные расходные материалы, принадлежности и запасные детали производства.

Настоящая гарантия предусматривает бесплатный ремонт или бесплатную замену дефектных деталей в течение всего срока службы модуля. Действие настоящей гарантии не распространяется на детали, требующие ремонта или замены вследствие их естественного износа.

Все остальные претензии не рассматриваются, за исключением тех случаев, когда этого требует местное законодательство. В частности, компания не несёт ответственности за прямой или косвенный ущерб, убытки или затраты, возникшие вследствие применения или невозможности применения данного модуля в тех или иных целях. Нельзя использовать модуль для выполнения неупомянутых работ.

При обнаружении дефекта модуль и/или дефектные детали следует немедленно отправить для ремонта или замены в ближайшее представительство.

Настоящая гарантия включает в себя все гарантийные обязательства компании и заменяет все прочие обязательства и письменные или устные соглашения, касающиеся гарантии.

По вопросам продаж и поддержки обращайтесь:

Архангельск (8182)63-90-72

Астана +7(7172)727-132

Белгород (4722)40-23-64

Брянск (4832)59-03-52

Владивосток (423)249-28-31

Волгоград (844)278-03-48

Вологда (8172)26-41-59

Воронеж (473)204-51-73

Иваново (4932)77-34-06

Ижевск (3412)26-03-58

Казань (843)206-01-48

Калининград (4012)72-03-81

Калуга (4842)92-23-67

Кемерово (3842)65-04-62

Киров (8332)68-02-04

Краснодар (861)203-40-90

Красноярск (391)204-63-61

Курск (4712)77-13-04

Липецк (4742)52-20-81

Магнитогорск (3519)55-03-13

Москва (495)268-04-70

Мурманск (8152)59-64-93

Набережные Челны (8552)20-53-41

Нижний Новгород (831)429-08-12

Новокузнецк (3843)20-46-81

Новосибирск (383)227-86-73

Орел (4862)44-53-42

Оренбург (3532)37-68-04

Пенза (8412)22-31-16

Пермь (342)205-81-47

Ростов-на-Дону (863)308-18-15

Рязань (4912)46-61-64

Самара (846)206-03-16

Санкт-Петербург (812)309-46-40

Саратов (845)249-38-78

Смоленск (4812)29-41-54

Сочи (862)225-72-31

Ставрополь (8652)20-65-13

Тверь (4822)63-31-35

Томск (3822)98-41-53

Тула (4872)74-02-29

Тюмень (3452)66-21-18

Ульяновск (8422)24-23-59

Уфа (347)229-48-12

Челябинск (351)202-03-61

Череповец (8202)49-02-64

Ярославль (4852)69-52-93